

12 groenblauwe punten in Twenterand

Jouw groenblauwe punt

Maak van jouw eigen tuin ook een groenblauw punt in de gemeente Twenterand! Zo bereid je jouw tuin en buurt voor op extreme regenbuien. Hoe je dat doet? Koppel bijvoorbeeld je regenpijp af of plaats een regenton.

Kijk voor meer tips op groenblauwtwente.nl.




1



Waterbergingsvijvers bij de Oosterweilanden

2



Bredere beek in Westerhaar

3



Archemermaten bij de Linderbeek en Regge

4



Waterbergingsvijvers in Den Ham en Westerhaar

5



Pompgemaal in Vroomshoop en Vriezenveen

6



Rioolwaterzuivering in Vroomshoop en Den Ham

7



Nieuwe rioolwaterzuivering in Vriezenveen

8



Het Plantsoen in Vroomshoop

9



Krattenveld in Westerhaar en Vriezenveen

10



Wadi's in Vroomshoop, Den Ham en De Pollen

11



Sluis V in Vroomshoop

12



Engbertsdijkvenen



Water in Twenterand
 Sloten, kanalen, vijvers en beken. In Twenterand vind je veel water. En dan stroomt er ook nog eens heel wat vies water door ons riool. Al dat water brengt veel werk met zich mee! Water zuiveren, water afvoeren of juist bewaren voor als het lang droog is. Ontdek de wondere waterwereld van Twenterand met wadi's, zuiveringen, pompgemalen, waterbergingsvijvers, mooie natuur en nog veel meer. Neem jij een kijkje bij een van de groenblauwe punten in jouw buurt?

Meer weten over een van de locaties en wat Twenterand nog meer doet?
 Ga naar twenterand.nl/klimaat.

1



Waterbergingsvijvers bij de Oosterweilanden

De waterbergingsvijvers bij bedrijventerrein Oosterweilanden moet je gezien hebben! Naast het zonnepark op bedrijventerrein Oosterweilanden zijn twee vijvers uitgegraven. Na extreme regenbuien wordt regenwater hier tijdelijk opgevangen. Dit water stroomt daarna langzaam weg in de grond of via de naastgelegen sloten. Zo voorkomen we wateroverlast op het bedrijventerrein. Daarnaast is het een fijne plek voor insecten en andere dieren. Zo zijn er zwaluwwanden geplaatst waar oeverwaluwen zich kunnen nestelen. Bij het zonnepark (naast de bergingsvijvers) zijn verschillende insectenhotels en een bijenkast geplaatst. De schapen in het gebied zorgen ervoor dat het gras op een natuurlijke manier wordt gemaaid.

Waar vind je het:
de vijvers naast Zonnepark Oosterweilanden aan Zonnekracht in Vriezenveen

2



Bredere beek in Westerhaar

In Westerhaar heeft de beek meer ruimte gekregen. Doordat de oevers nu minder stijf zijn, kunnen bepaalde dieren en planten hier beter leven en groeien. Heeft het flink geregend? Dan stroomt er via de beek in korte tijd veel water weg. Is het lang droog en warm? Dan zorgt het stromende water en groen rondom de beek er juist voor dat het koeler aanvoelt.

Waar vind je het:
de beek tegenover Kulturhus de Klaampe in Westerhaar

3

Archemermaten bij de Linderbeek en Regge

Toen de klepstuw Archem in 2012 plotseling kapot ging, is een tijdelijke noodstuw gebouwd. In de omgeving van de stuw vind je het Natura 2000-gebied de Archemermaten en agrarische grond. Beide hebben behoefte aan een goed waterpeil. De stuw is nodig om te voorkomen dat het gebied in droge perioden verder verdroogt. Daarom is in 2022 een nieuwe stuw gebouwd op deze plek. Tegelijkertijd is er een nieuwe vistrap aangelegd en heeft de Regge een natuurlijke inrichting gekregen met meanderende oevers.



Waar vind je het:
vistrap vlakbij de Slenke in Den Ham

4



Waterbergingsvijvers in Den Ham en Westerhaar

Op verschillende plekken in onze gemeente zijn waterbergingsvijvers aangelegd. Bijvoorbeeld in de woonwijk Zuidmaten in Den Ham en op het bedrijventerrein de Garstelanden in Westerhaar. Als het flink heeft geregend, wordt het regenwater in deze vijvers tijdelijk opgeslagen. Daarna stroomt het regenwater langzaam weg via de sloten in de omgeving. Steeds vaker kiezen we ervoor om regenwater weg te laten stromen via vijvers, sloten en de natuur in plaats van via het riool. Zo voorkomen we dat het riool wordt overbelast na een extreme regenbui. Daarnaast is regenwater al schoon genoeg en hoeft dus niet naar de rioolwaterzuivering. De rioolwaterzuivering werkt beter als het alleen maar vies rioolwater moet schoonmaken.

Waar vind je het in Den Ham: tussen de Wemekamp en Magielshoek
Waar vind je het in Westerhaar: langs Leidijk Oost in Westerhaar

5



Pompgemaal in Vroomshoop en Vriezenveen

In Vroomshoop en Vriezenveen vind je een pompgemaal. In totaal zijn er in de hele gemeente wel 36 pompgemalen te vinden! Een pompgemaal kun je zien als een soort tussenstation naar de rioolwaterzuivering. Bij deze pompgemalen wordt het rioolwater van veel woningen verzameld. Vervolgens wordt het water met behulp van een pomp en persleiding vervoerd naar de zuivering. De rioolwaterzuivering maakt het vieze water schoon.

Waar vind je het in Vroomshoop: bij de kruising met Churchillstraat en het Plantsoen
Waar vind je het in Vriezenveen: bij de Taling

6



Rioolwaterzuivering in Vroomshoop en Den Ham

Via het riool komt vies water van woningen en bedrijven terecht bij de rioolwaterzuivering. Op deze plek wordt het vieze water schoongemaakt of gezuiverd. Dit gebeurt met speciale machines en speciale bacteriën die alle viezigheid in het water "opeten". Daarna stroomt het schone water weg via kanalen en sloten. Bij de rioolwaterzuivering in Vroomshoop maken we deels gebruik van de nieuwe Nereda-techniek. Door deze nieuwe techniek met korrels in plaats van vlokken, wordt water veel sneller en efficiënter schoongemaakt.

Waar vind je het in Vroomshoop: De Sluis 20
Waar vind je het in Den Ham: Meersdijk 2

7



Nieuwe rioolwaterzuivering in Vriezenveen

Ook bij de rioolwaterzuivering in Vriezenveen wordt vies water van woningen en bedrijven schoongemaakt. In de afgelopen jaren is deze rioolwaterzuivering helemaal vernieuwd. De grote ronde tanks hebben plaatsgemaakt voor een zuivering met de nieuwe Nereda-techniek (voor uitleg zie punt 6). Door de bouw van de nieuwe installatie is er ruimte vrij gekomen op het terrein om zonnepanelen te plaatsen.

Waar vind je het:
De Zuivering 5 in Vriezenveen

8

Het Plantsoen in Vroomshoop

In Vroomshoop zijn veel woningen van woningcorporatie Mijande gerenoveerd. Bij de renovatie is de regenpijp afgekoppeld van het riool. Dit betekent dat de regenpijp is doorgezaagd. Regenwater stroomt niet langer weg via het riool, maar via de tuin of straat. Of zoals hier in Vroomshoop via de vijver. Een afgekoppelde regenpijp heeft veel voordelen. Bij extreme regenbuien komt er minder regenwater in het riool, waardoor deze minder snel overstromt. De kans is daardoor kleiner dat vies rioolwater op de straat komt. En als het water wegstroomt via de grond verdroogt de grond minder snel.



Waar vind je het:
Het Plantsoen in Vroomshoop

9



Krattenveld in Westerhaar en Vriezenveen

Je ziet ze niet, maar op verschillende plekken in onze gemeente zijn kratten verstopt onder de grond. Bijvoorbeeld onder de parkeerplaats achter het gemeentehuis in Vriezenveen en onder het Kervelplein in Westerhaar. Bij een extreme regenbui stroomt het water weg via de infiltratiekratten in plaats van de straat of het riool. De kratten hebben veel holle ruimte waar het regenwater een tijdje wordt opgeslagen. Als de grond weer wat droger is, zakt het regenwater de bodem in. Hierdoor blijft het grondwater beter op peil en dat is weer beter voor bomen en planten.

Waar vind je het in Vriezenveen: parkeerplaats achter het gemeentehuis
Waar vind je het in Westerhaar: Kervelplein in Westerhaar

10



Wadi's in Vroomshoop, Den Ham en De Pollen

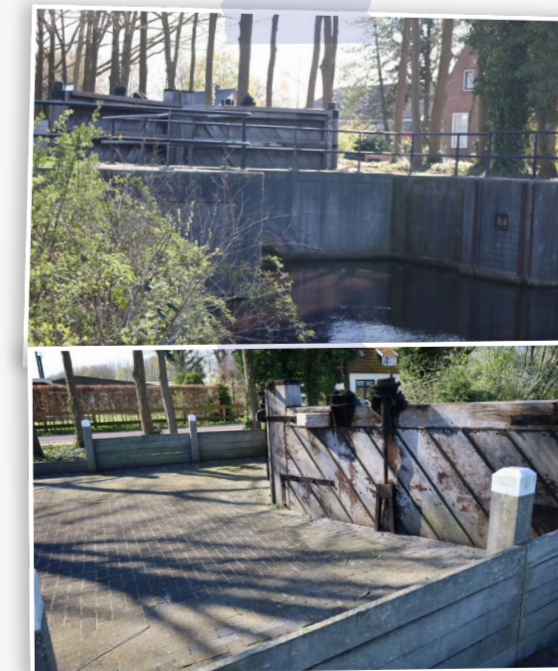
In Vroomshoop, Den Ham en De Pollen zijn wadi's aangelegd om wateroverlast na een hevige regenbui te voorkomen. Een wadi is een verlaging in het gras. Gelijk onder het gras ligt een speciale zandlaag en een bak met korrels die het water zuiveren. Daarna trekt het regenwater via speciale buizen met gaatjes langzaam weg in de grond. Bij de wadi in De Pollen is ook een mooie speelplek aangelegd.

Waar vind je het in Vroomshoop: Nieuwstraat
Waar vind je het in Den Ham: bij de rotonde Vriezendijk - Marleseweg
Waar vind je het in De Pollen: Turfschuit

11

Sluis V in Vroomshoop

Rond 1850 startte het handmatig uitgraven van het Overijsselsch kanaal van Almelo naar Zwolle, later bekend onder de naam Zwolse kanaal. Er kwamen zes sluisen, waaronder sluis V op deze locatie. Voor veendorp Vroomshoop waren kanalen vroeger van levensbelang. Via het water werd de turf afgevoerd en vervoerd. Op dit moment is het Zwolse kanaal niet meer bevaarbaar. Als monument voor het ontstaan van Vroomshoop, is de vorm van deze sluis meer dan 150 jaar later opnieuw zichtbaar gemaakt.



Waar vind je het:
Sluis V in het Zwolse kanaal in Vroomshoop

12



Engbertsdijksvenen

Engbertsdijksvenen is een uniek natuurgebied van ongeveer 1000 hectare groot ten oosten van Westerhaar, vlak bij de Duitse grens. In het gebied vind je zeldzaam hoogveen. Dit stille, uitgestrekte veenlandschap heeft een aantrekkingskracht op bijzondere planten en dieren. Niet voor niets is Engbertsdijksvenen een beschermd Natura 2000-gebied in Europa. In het project AddMire LIFE werken provincie Overijssel en Staatsbosbeheer de komende jaren aan duurzaam herstel van het hoogveen in Engbertsdijksvenen. Voor de veenvorming is nauwkeurig waterbeheer nodig: niet te nat en niet te droog. Zo blijft Engbertsdijksvenen een prachtige omgeving om te wonen, werken en recreëren.

Waar vind je het:
parkeerplaats De Pollen aan de Oude Hoevenweg in Geesteren